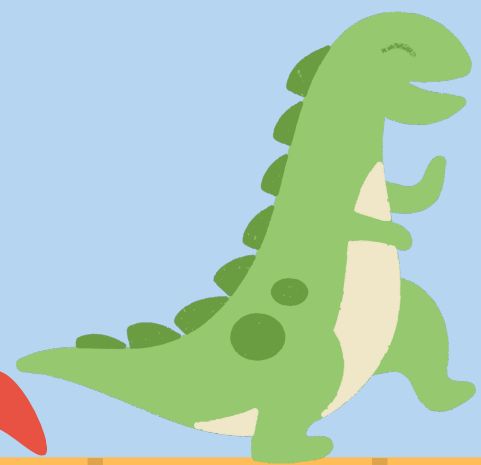
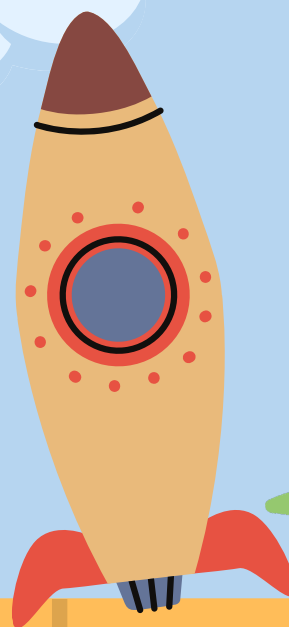


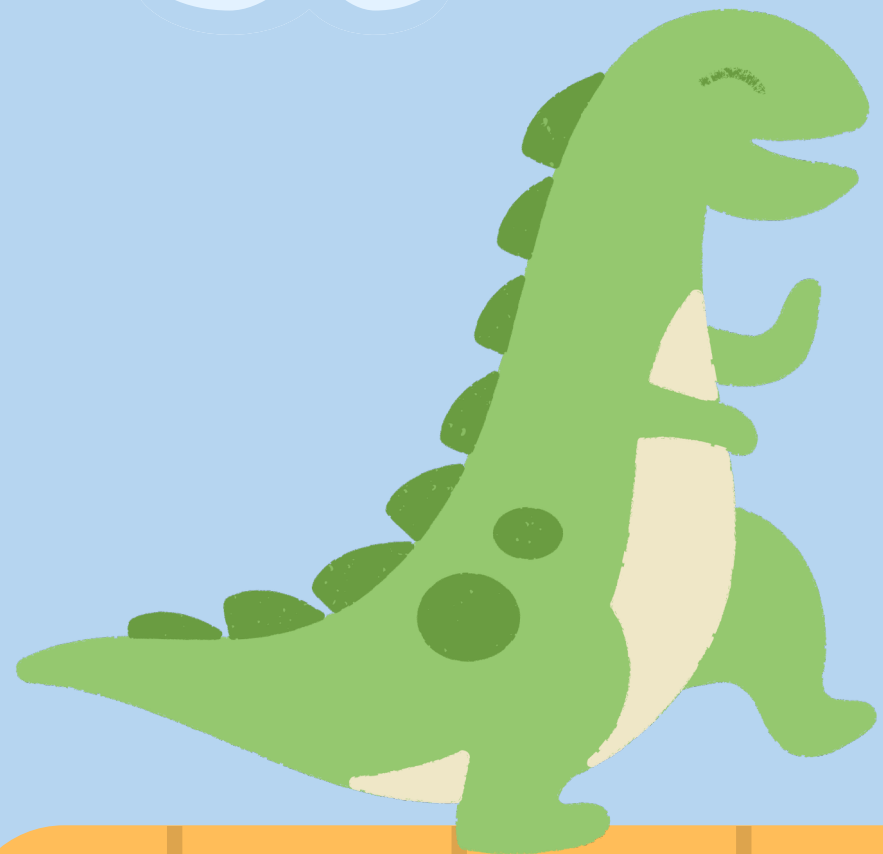
การขอตำแหน่งทางวิชาการ
พศ. ๒๕๖๕



ประกาศ ก.พ.อ.

เรื่อง หลักเกณฑ์และวิธีการพิจารณาแต่งตั้งบุคคลให้ดำรงตำแหน่ง
ผู้ช่วยศาสตราจารย์ รองศาสตราจารย์ และศาสตราจารย์ พ.ศ. ๒๕๖๔

ข้อบังคับฯ ว่าด้วยหลักเกณฑ์และวิธีการพิจารณาแต่งตั้งบุคคลให้
ดำรงตำแหน่ง ผู้ช่วยศาสตราจารย์ รองศาสตราจารย์ และ
ศาสตราจารย์ (ฉบับที่ 2) พ.ศ.2564





**องค์ประกอบ
ของการขอกำหนดตำแหน่ง
ทางวิชาการ**



คุณสมบัติเฉพาะตำแหน่ง



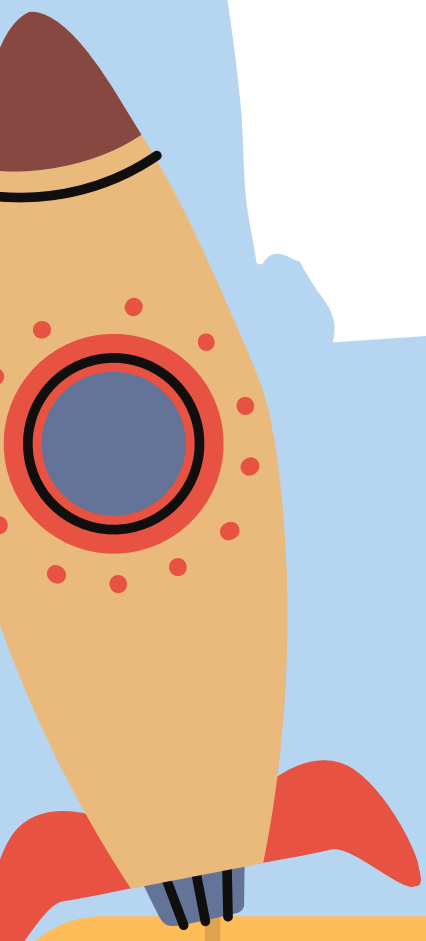
ผลงานสอน



ผลงานทาง วิชาการ



จริยธรรมและ จรรยาบรรณทางวิชาการ



คุณสมบัติเฉพาะตำแหน่ง

ผู้ช่วยศาสตราจารย์

รองศาสตราจารย์

ศาสตราจารย์

เป็นอาจารย์

ป.ตรี = 6 ปี

ป.โท = 4 ปี

ป.เอก = 1 ปี

และพื้นที่ทดลองงาน

ผู้ช่วยศาสตราจารย์ 2 ปี

รองศาสตราจารย์ 2 ปี

ผลงานสอน

1. ประเมินการสอน (รายวิชาในหลักสูตร)

เอกสารการสอน ที่ใช้ประกอบการสอนมาแล้วไม่น้อยกว่า 1 ภาคการศึกษา

2. ชั่วโมงสอน – ไม่น้อยกว่า 3 หน่วยกิต (45 ชั่วโมง ในระบบทวิภาค)

3. ระดับคุณภาพ



ผลงานทางวิชาการ

กลุ่ม ๑ งานวิจัย

กลุ่ม ๒ ผลงานทางวิชาการในลักษณะอื่น

๒.๑ ผลงานวิชาการเพื่ออุตสาหกรรม

๒.๒ ผลงานวิชาการเพื่อพัฒนาการเรียนการสอนและการเรียนรู้

๒.๓ ผลงานวิชาการเพื่อพัฒนานโยบายสาธารณะ

๒.๔ กรณีศึกษา (Case Study)

๒.๕ งานแปล

๒.๖ พจนานุกรม สารานุกรม นามานุกรม และงานวิชาการในลักษณะเดียวกัน

๒.๗ ผลงานสร้างสรรค์ด้านวิทยาศาสตร์และเทคโนโลยี

๒.๘ ผลงานสร้างสรรค์ด้านสุนทรียะ ศิลปะ

๒.๙ สิทธิบัตร

๒.๑๐ ซอฟต์แวร์

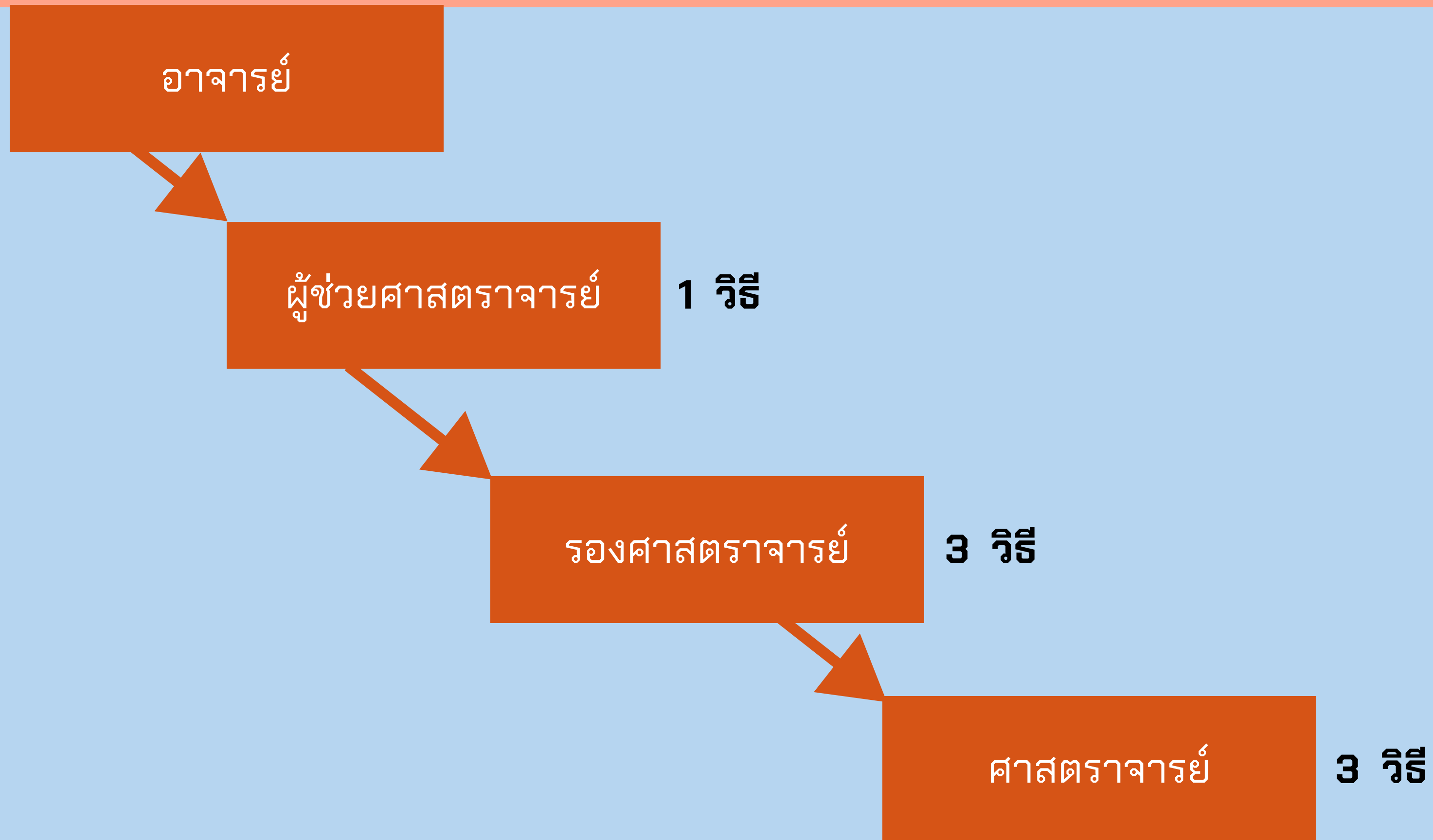
กลุ่ม ๓ ผลงานวิชาการรับใช้สังคม

กลุ่ม ๔ ๔.๑ ตำรา

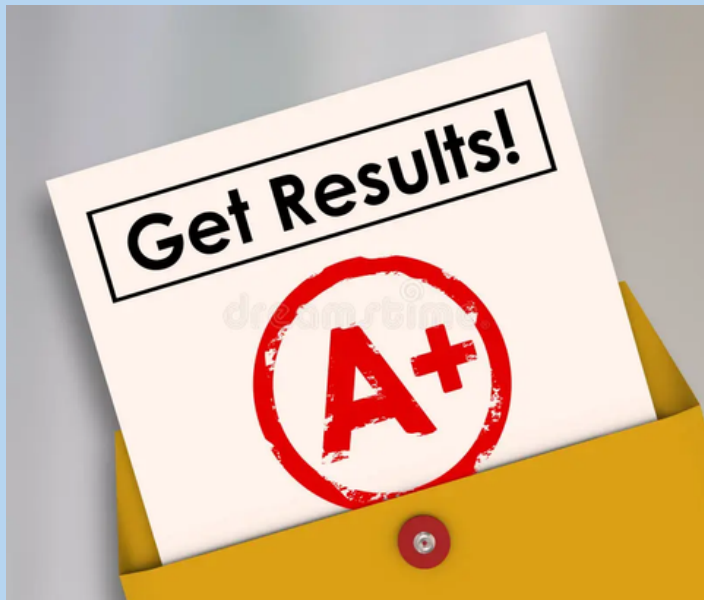
๔.๒ หนังสือ

๔.๓ บทความทางวิชาการ

เกณฑ์ ก.พ.อ. 2564/มทร.อีสาน 64



ระดับคุณภาพของผลงานทางวิชาการ มี 4 ระดับ



ตำแหน่งผู้ช่วยศาสตราจารย์ : **คุณภาพระดับ B**

(๑) งานวิจัย ๒ เรื่อง หรือ

(๒) งานวิจัย ๑ เรื่อง และผลงานทางวิชาการในลักษณะอื่น ๑ รายการ หรือ

(๓) งานวิจัย ๑ เรื่อง และผลงานวิชาการรับใช้สังคม ๑ เรื่อง หรือ

(๔) งานวิจัย ๑ เรื่อง และตำราหรือหนังสือ ๑ เล่ม

โดยที่งานวิจัยตาม (๑) - (๔) อย่างน้อย ๑ เรื่อง ผู้ขอต้องเป็น

ผู้ประพันธ์อันดับแรก (First author) หรือผู้ประพันธ์บรรณกิจ (Corresponding author)

คำจำกัดความ รูปแบบ **การเผยแพร่** และลักษณะคุณภาพของผลงานทางวิชาการ

การเผยแพร่ “งานวิจัย”

๑. เผยแพร่ในรูปแบบของบทความวิจัยในวารสารทางวิชาการที่อยู่ในฐานข้อมูลที่ ก.พ.อ. กำหนด ทั้งนี้วารสารทางวิชาการนั้นอาจเผยแพร่เป็นรูปเล่มสิ่งพิมพ์หรือเป็นสื่ออิเล็กทรอนิกส์

๒. เผยแพร่ในหนังสือรวมบทความวิจัยที่ได้มีการบรรณาธิการ

๓. นำเสนอเป็นบทความวิจัยต่อที่ประชุมทางวิชาการที่เป็นฉบับเต็มของการประชุมระดับชาติหรือระดับนานาชาติ

บทความในการประชุมทางวิชาการ (proceedings) ที่มาจากการประชุมโดย **สมาคมวิชาการ วิชาชีพ** โดยไม่รวมถึงการประชุมวิชาการของสถาบันอุดมศึกษา และจัดอย่างต่อเนื่องไม่น้อยกว่า ๕ ปีซึ่งอาจอยู่ในรูปแบบหนังสือหรือสื่ออิเล็กทรอนิกส์และอาจเผยแพร่มาก่อนหรือหลังการประชุมก็ได้

ลักษณะ
คุณภาพ

ระดับ B เป็นงานวิจัยที่มีกระบวนการวิจัยทุกขั้นตอนถูกต้องเหมาะสมในระเบียบวิธีวิจัย ซึ่งแสดงให้เห็นถึงความก้าวหน้าทางวิชาการหรือนำไปใช้ประโยชน์ได้

ระดับ B+ ใช้เกณฑ์เดียวกับระดับ B และต้องเป็นผลงานที่แสดงถึงการวิเคราะห์ และนำเสนอผลเป็นความรู้ใหม่ที่ลึกซึ้งกว่างานเดิมที่เคยมีผู้ศึกษาแล้ว รวมทั้งได้รับการ ตีพิมพ์และอ้างอิงในฐานข้อมูลระดับชาติหรือระดับนานาชาติ

ระดับ A ใช้เกณฑ์เดียวกับระดับ B+ และต้องเป็นที่ยอมรับ รวมทั้งได้รับการอ้างอิงใน ฐานข้อมูลระดับนานาชาติ และตีพิมพ์ในวารสาร top 15% แรกของสาขาวิชานั้นๆ หรือสามารถนำไปใช้ประโยชน์ได้อย่างแพร่หลาย โดยมีหลักฐานที่แสดงให้เห็นถึงมูลค่า ทางเศรษฐกิจ

ระดับ A+ ใช้เกณฑ์เดียวกับระดับ A และต้องเป็นที่ยอมรับอย่างโดดเด่น (outstanding) รวมทั้งได้รับการอ้างอิงอย่างกว้างขวางในฐานข้อมูลระดับนานาชาติ และตีพิมพ์ในวารสาร top 5% แรกของสาขาวิชานั้นๆ หรือสามารถนำไปใช้ประโยชน์ได้แพร่หลายเป็นอย่างมาก โดยมีหลักฐานที่แสดงให้เห็นถึงผลกระทบอย่างกว้างขวางและก่อให้เกิดการเปลี่ยนแปลง ในวงวิชาการและวงวิชาชีพ

จริยธรรมและ จรรยาบรรณทางวิชาการ ผู้ช่วยศาสตราจารย์

(๑) ต้องมีความซื่อสัตย์ทางวิชาการ ไม่นำผลงานของผู้อื่นมาเป็นผลงานของตนและไม่ลอกเลียนผลงานของผู้อื่น ไม่นำผลงานของตนเองในเรื่องเดียวกันไปเผยแพร่ในวารสารวิชาการมากกว่าหนึ่งฉบับ รวมถึงไม่คัดลอกข้อความใด ๆ จากผลงานเดิมของตน โดยไม่อ้างอิงผลงานเดิมตามหลักวิชาการ ทั้งนี้ ในลักษณะที่จะทำให้เข้าใจผิดว่าเป็นผลงานใหม่

(๒) ต้องอ้างอิงบุคคลหรือแหล่งที่มาของข้อมูลที่นำมาใช้ในผลงานทางวิชาการของตนเองเพื่อแสดงหลักฐานของการค้นคว้า

(๓) ต้องไม่คำนึงถึงผลประโยชน์ทางวิชาการจนละเลยหรือละเมิดสิทธิส่วนบุคคลของผู้อื่นหรือสิทธิมนุษยชน

(๔) ผลงานทางวิชาการต้องได้มาจากการศึกษาโดยใช้หลักวิชาการเป็นเกณฑ์ ปราศจากอคติ และเสนอผลงานตามความเป็นจริง ไม่จงใจเบี่ยงเบนผลการศึกษาหรือวิจัยโดยหวังผลประโยชน์ส่วนตัว หรือเพื่อก่อให้เกิดความเสียหายแก่ผู้อื่น และเสนอผลงานตามความเป็นจริง ไม่ขยายข้อค้นพบ โดยปราศจากการตรวจสอบยืนยันในทางวิชาการ

(๕) ต้องนำผลงานทางวิชาการไปใช้ประโยชน์ในทางที่ชอบธรรม และชอบด้วยกฎหมาย

(๖) หากผลงานทางวิชาการมีการใช้ข้อมูลจากการทำการวิจัยในคนหรือสัตว์ ผู้ขอจะต้องยื่นหลักฐานแสดงการอนุญาตจากคณะกรรมการจริยธรรมการวิจัยของสถาบันที่มีการดำเนินการ

